

DYLAN – Arkeologiske undersøkelser i Grimsdalen og Haverdalen 2010



Tollefsshaugen med Rondane i bakgrunnen. Foto: KHM.

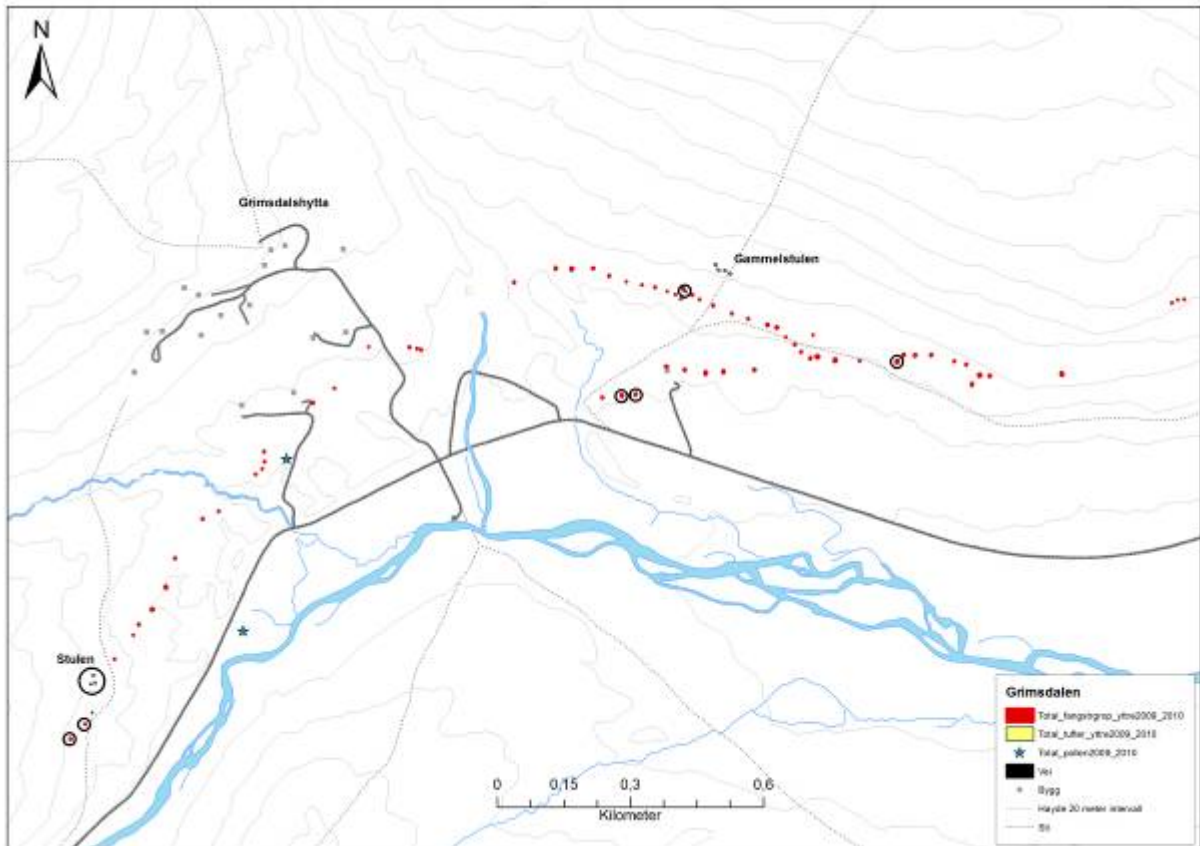
Kulturhistorisk museum gjennomførte arkeologiske undersøkelser i området rundt Grimsdalshytta/Bjørngardsetra og ved Haverdalssetra i juli 2010. Fem fangstgroper for rein, fire hustufter og fossile åkerspor ble undersøkt ved Grimsdalshytta, og en fangstgrop og fossile åkerspor ble undersøkt i Haverdalen.

Undersøkelsene var en fortsettelse av arbeidet som ble startet opp i 2009. Da ble blant annet tre fangstgroper for rein i et system bestående av minst 50 groper og en hustuft på en nedlagt setervoll, Gammelstulen, undersøkt ved Grimsdalshytta. Resultatene viser at fangstgropene ble anlagt i yngre bronsealder og gikk ut av bruk rundt Kristi fødsel. Utgravningen av hustufta på Gammelstulen indikerer at seterdrifta ble etablert i sein middelalder og i løpet av 1700-tallet går setra ut av bruk. I 2009 ble det ved Haverdalssetra tatt ut en myrsøyle for vegetasjonshistorisk undersøkelse. Pollenanalysen viser at det har foregått korndyrkning over en lengre periode, trolig allerede fra 600-tallet.

Gjennom årets undersøkelser ønsket vi å belyse:

- Var hele fangstgropsystemet ved Grimsdalshytta i bruk samtidig?
- Når var fangstgropsystemet ved Haverdalssetra i bruk – samtidig med systemet i Grimsdalen eller seinere?
- Den undersøkte hustufta på Gammelstulen tilhører en av to samlinger med til sammen seks hustufter. Ble den andre samlingen med bygninger anlagt samtidig med hustufta undersøkt i 2009?

- Et annet område med hustuffer er "Stulen". I følge tradisjon og stedsnavn antas det at hustuftene kan relateres til en forlatt seter, slik som Gammelstulen. Tuftene ligger ved den vestre enden av det store fangstgropsystemet. Har bygningene tilhørt en seter og når var de i bruk? Eller kan bygningene knyttes til fangst av rein?
- Resultatene fra pollenanalysen av myrsøylen ved Haverdalssetra viste dyrking av korn fra overgangen til yngre jernalder. Var det mulig å påvise fossile åkre?



Kart over området rundt Grimsdalshytta hvor det ble utført arkeologiske utgravninger. Kulturminner avmerket med sirkel ble undersøkt i 2010. Kart: KHM.

FANGSTGROPER FOR REIN

To av de undersøkte fangstgropene (fangstgrop 4 og 5) ligger i en rekke på fire groper. Rekken ligger nedenfor hovedsystemet og utgjør et mulig "tilleggssystem" til dette. Ingen indre konstruksjonsrester ble påvist ved utgravningen, men de har trolig hatt en indre trekonstruksjon.



Fangstgrop 4 før og etter utgravning. Foto: KHM.

Den østligste undersøkte fangstgropa (fangstgrop 6) i det store fangstgropssystemet var gravd ned i skifrig fjell, og har derfor bevart den opprinnelige kasseformen. En lang steinhelle som har ligget på toppen av vollen for å hindre reinen i å komme opp var sklidd ned i gropa.



Fangstgrop 6 før og etter utgravning. Foto: KHM.

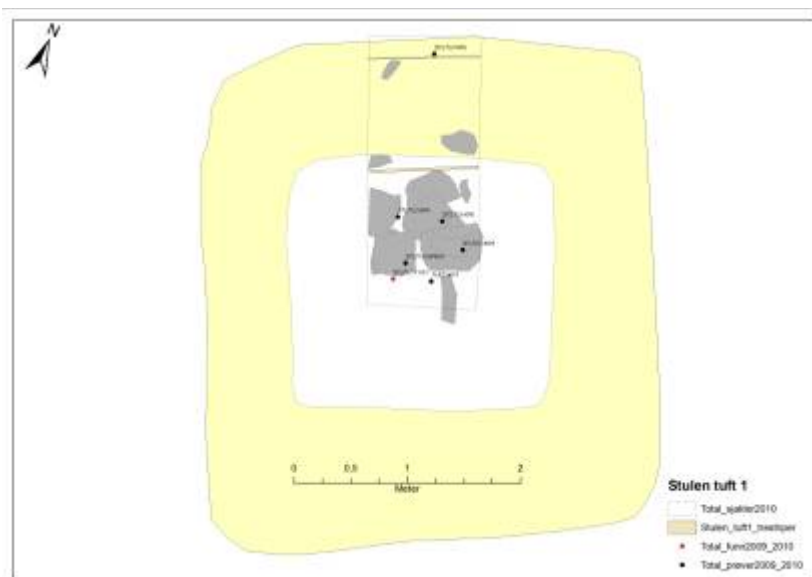
STULEN – HUSTUFTER

Stulen er et område hvor det er registrert fem hustuffer. De to vestligste fangstgroperne i det store fangstgroppsystemet ligger like ved tuftene. På grunn av navnet er det antatt at det har vært en seter her. I følge lokal tradisjon skal Stulen/setra være flyttet til dagens Bjørnsgardseter. Tre av hustuftene (hustuft 1, 3 og 4) og to fangstgroper ble undersøkt.



Stulen. På toppen av høgdedraget ligger det tre hustuffer. Foto: KHM.

Den ene av hustuftene (hustuft 1) var tydelig markert i terrenget med jordvoller før utgravning. Undersøkelsen viste at jordvollen har ligget på innsiden av veggen, og har utgjort fyllmasse i en trebenk. Bygningen har hatt en midtåre bygd opp av store og mindre steinheller.



Plantegning av hustuft 1 og bilde av ildstedet i tufta under utgravning. Foto & tegning: KHM.

FOSSIL ÅKER

Pollenanalysen av en myrsøyle tatt ved Haverdalssetra i 2009 viser at det har foregått korndyrkning over en lengre periode, trolig fra 600-tallet. Det er påvist korn av bygg og havre. I en grøft inne på setervollen framkom en profil med et eldre åkerlag.



Det eldre åkerlaget ses som en mørk stripe (et ca. 5 cm tykt lag med kullbiter) mellom lag med lys sand (utvaskningslag). Foto: KHM.



Jostein Bergstøl, Magne Samdal, Karl Kallhovd, Anne Sætren og Lil Gustafson ved en fangstgrop på Haverdalssetra. Foto: KHM.